

# 全国 QC 小组活动服务平台使用手册（用户端）

## V1.1

### 目录

1 版本管理 .....	1
2 平台介绍 .....	2
2.1 平台地址链接 .....	2
2.2 推荐浏览器 .....	2
2.3 一期功能概述 .....	2
3QC 角色及操作说明 .....	2
3.1QC 活动流程示例图 .....	2
3.2QC 角色权限示意 .....	2
4 注册登录 .....	3
4.1 注册 .....	3
4.1.1 个人注册 .....	3
4.1.2QC 组织管理员注册 .....	3
4.2 登录 .....	5
5QC 服务（个人用户） .....	6
5.1QC 服务页-首页说明 .....	6
5.2 加入组织 .....	6
5.3 小组管理 .....	7
5.3.1 创建小组 .....	7
5.3.2 查看小组 .....	8
5.4 课题管理 .....	9
5.4.1 课题申请 .....	9
5.4.2 查看审批进度 .....	10
5.4.3 课题实施 .....	12
5.5 个人信息维护 .....	14
6QC 服务（QC 组织管理员） .....	14
6.1QC 服务页-首页说明 .....	14
6.2 课题管理 .....	15
6.2.1 课题审批 .....	15
6.2.2 查看课题 .....	16
6.2.3 查看小组 .....	17
6.2.4 查看用户 .....	18
6.3 企业公告 .....	18
6.4 年度数据填报 .....	18
6.5 组织管理员信息维护 .....	19
6.5.1 组织信息 .....	19
6.5.2 组织架构 .....	20
6.5.3 子账号管理 .....	20
6.5.4 权限转让 .....	21

7QC 内容展示 .....	21
7.1 走进 QC 模块 .....	21
7.2 质协知识库 .....	22

## 1 版本管理

版本	修改内容	修改时间
V1.0	创建文档	20220817
V1.1	V1.1-V1.3 优化功能补充说明 -审批拒绝后在原单上重新编辑提交 -组织信息更正申请流程 -课题活动状态逻辑优化 -走进 QC 页面说明	20221018

## 2 平台介绍

### 2.1 平台地址链接

<https://dpq.caq.org.cn/index>

### 2.2 推荐浏览器

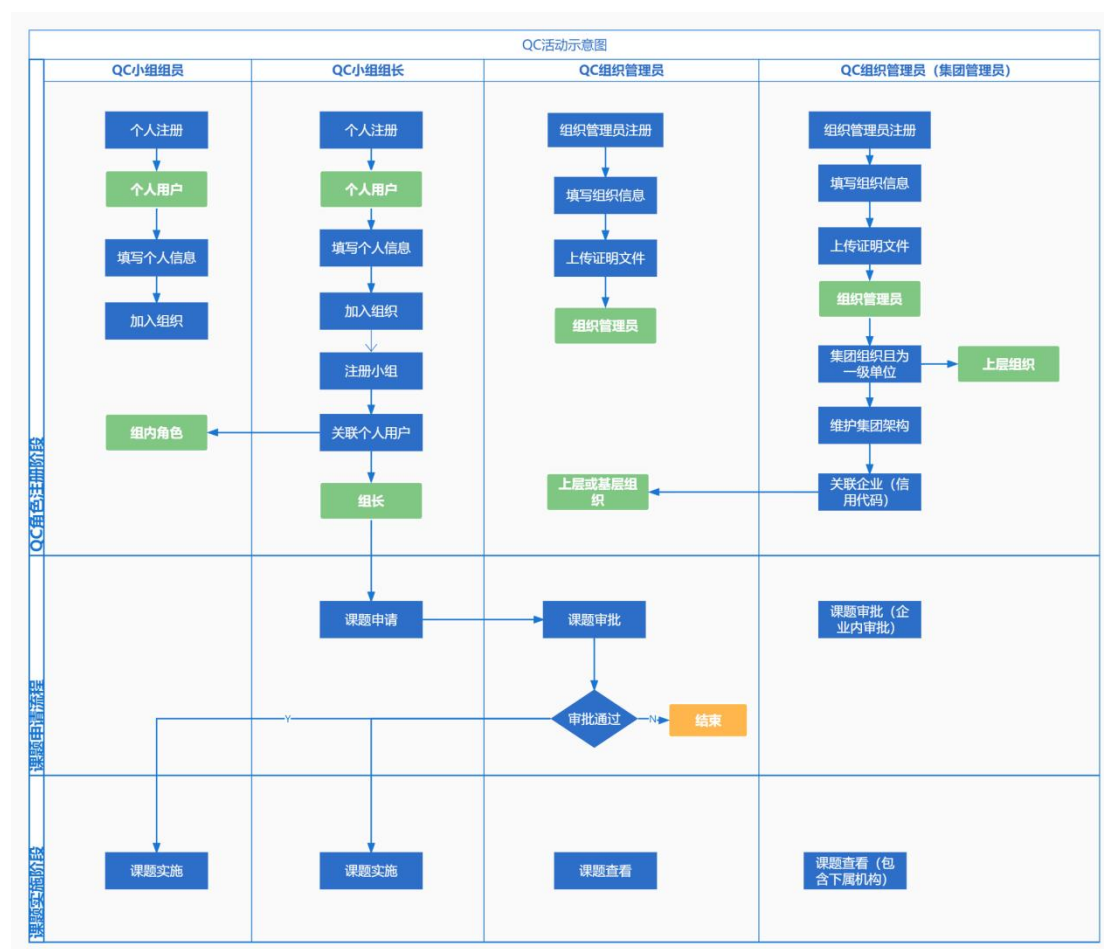
推荐使用谷歌 CHrome 浏览器。同时兼容 360 浏览器、Edge 浏览器、QQ 浏览器、火狐 FireFox 浏览器、搜狗浏览器。

### 2.3 一期功能概述

全国 QC 小组活动服务平台,是一款为提升企业质量管理水平而建立的数字化服务平台。链接中国质量协会和企业用户,一方面为企业 提供质量管理服务,另一方面促使中国质量协会服务向数字化转型。平台一期功能聚焦于企业内部 QC 小组活动,主要功能包含注册、活动过程管理、企业内通知公告等。其次还配套提供了走进 QC 和 QC 知识库等 QC 相关展示模块,企业用户在平台上了解 QC 发展历程,学习 QC 知识,进行 QC 活动管理,从而促使企业 QC 活动管理向数字化转型。

## 3QC 角色及操作说明

### 3.1QC 活动流程示例图



### 3.2QC 角色权限示意

角色	权限、动作
QC 组织管理员-集团管理员	审批组织内课题; 查看本级及下属组织课题、小组情况; 维护集团架构信息
QC 组织管理员	审批组织内课题申请, 查看本级及下属组织课题、小组情况

QC 小组组长	申请课题，课题实施阶段内容填写， <b>维护（编辑、删除）</b> 小组信息
QC 小组成员	课题实施阶段内容填写， <b>查看</b> 小组信息

## 4 注册登录

### 4.1 注册

平台支持个人用户、QC 组织管理员两种角色注册。

个人用户注册后可加入所在企业组织，申报、维护自己相关的 QC 课题活动；QC 组织管理员用户注册后可审批企业内课题申请，查看企业内课题活动。

#### 4.1.1 个人注册

按提示依次输入用户名、手机号、短信验证码、密码等，同意用户协议及隐私协议。点击立即注册完成个人用户注册。

图 1 个人用户注册

#### 4.1.2 QC 组织管理员注册

QC 组织管理员角色注册分为两个步骤，步骤一输入账户信息，账户信息和个人注册时一致；步骤二输入组织信息，包含组织基本信息、联系人信息、证明文件等，证明文件需加盖组织公章后上传。

请正确填写组织名称、社会信用代码、上传证明文件，否则可能注册不通过。

组织管理员需选择企业的级别，如为集团管理员，需要在组织信息填写步骤勾选**集团性企业**，且企业级别选择**一级**。**集团管理员注册成功后可在个人信息维护模块维护下属公司的架构层级，课题相关数据权限根据维护的架构层级划分**，集团内公司可查看本级及下属公司的课题活动情况。

组织信息填写支持暂存，暂存成功后用户登录后台可在之前的基础上继续填写组织信息。

**注意 1：**组织架构以集团管理员维护的架构树为准。建议集团管理员注册后，先在**信息维护模块维护组织架构**。

**注意 2：**请填写正确的企业信息，级别等信息会影响数据展示，请谨慎操作！

个人注册 **QC组织管理员注册** 已有账号, 去登录

账户信息 组织信息

用户名 567 3 / 10

登录手机号 13689847890

短信验证码 123456 获取验证码

登录密码 ..... 🔒

再次输入密码 ..... 🔒

验证码 请输入验证码  换一张

我已阅读并同意 [《用户协议》](#) [《隐私协议》](#)

确认

图 2QC 组织管理员注册-步骤 1

个人注册 **QC组织管理员注册**
已有账号, 去 登录

账户信息 ➤ 组织信息

组织信息

\* 组织名称(公章为准)  0 / 40

组织英文名  0 / 40

\* 统一社会信用代码  0 / 18

\* 组织规模

\* 所属行业

\* 组织类型

\* 是否中央企业  是  否

\* 是否为集团性企业  是  否

**!** 集团企业, 一级单位组织管理员登录后可维护集团内部组织架构, 上级单位可查看下级单位QC具体情况

\* 通讯地址

0 / 40

主要产品及服务  0 / 100

联系人信息

\* 联系人姓名  2 / 15

\* 联系方式  11 / 11

证明文件

\* 证明文件

**!** 请下载模板, 加盖组织公章后上传

我确认以上信息真实有效性, 愿承担法律责任

图 3 组织管理员注册-步骤 2

#### 4.2 登录

注册成功后即可进行登录, 支持个人用户和 QC 组织管理员两个角色的登录。两个角色均需输入手机号、登录密码和验证码, 如忘记密码可通过忘记密码入口修改密

码。

个人用户    QC组织管理员    没有账号, 去注册

手机号: 请输入您的电话号码

登录密码: 请输入您的登录密码

验证码: 验证码 换一张

记住密码

我已阅读并同意 《用户协议》 《隐私协议》

登录

忘记密码?

图 4 用户登录

## 5QC 服务（个人用户）

### 5.1QC 服务页-首页说明

QC 服务页分为多个功能页面。首页、课题活动、我的小组、我的申请和知识库。首页为信息聚合页面，可在首页查看个人数据、课题活动等情况。首页同时提供各种功能的快捷入口，可根据需要直接跳转。

首页    QC服务    走进QC    平台介绍

首页    课题活动    我的小组    我的申请    知识库    通知公告

课题活动: 测试课题申请第一个 (组长) 问题解决-自定义目标课程

小组名称: 11    计划时间: 2022-10-17 至 2022-10-17    创建时间: 2022-10-17 15:09

状态: 逾期进行中    小组组长: 账号1

进度: 3 (4, 5, 6, 7, 8, 9)

设定目标: 2022-10-17    原因分析: 2022-10-17    确定主要原因: 2022-10-17    制定对策: 2022-10-17    对策实施: 2022-10-17    效果检查: 2022-10-17    制定巩固措施: 2022-10-17

活动维护: 课题申请

数据概览: 课题总数 1, 完成课题数 0, 小组总数 1

我的申请: 测试课题申请第一个 (审批通过)

图 5QC 服务首页（个人用户）

### 5.2 加入组织

个人用户注册登录后，需加入企业组织才可在所在组织下开展 QC 小组活动。**QC 服务-首页**显示加入组织入口，点击加入组织，选择需要加入的企业名称，完善自己的个人信息，点击加入组织完成操作。**如查询不到所在企业名称，说明该企业没有 QC 管理员注册，请先联系组织管理员注册。**





图 6 加入组织-步骤 1

图 7 加入组织-步骤 2

### 5.3 小组管理

#### 5.3.1 创建小组

加入组织后，QC 小组的**组长角色**可创建 QC 小组，可通过**菜单栏我的小组**入口进入小

组列表。点击列表右上角**新建小组**即可开始创建。小组名称、组内分工等信息都必须填写完成才可创建成功。

创建小组时，**小组成员需在平台注册且已经加入了本组织**，直接下拉选择添加需要加入的成员即可。

小组创建注意事项：

1、小组由**组长**创建，组员由组长添加。组长可修改编辑小组信息，组员无编辑小组权限。

2、**修改小组信息时，修改信息会同步至当前小组对应课题活动；如新课题组员更换请新建新的小组。**

图 8 创建、编辑小组

### 5.3.2 查看小组

个人用户可在**我的小组**查看自己创建或加入的小组信息，查看或下载注册证书。

注册编号	小组名称	小组人数	组内身份	课题数	注册时间	操作
1100432210140084	11	2	组长	1	2022-10-14	详情   编辑   证书

图 9 小组列表

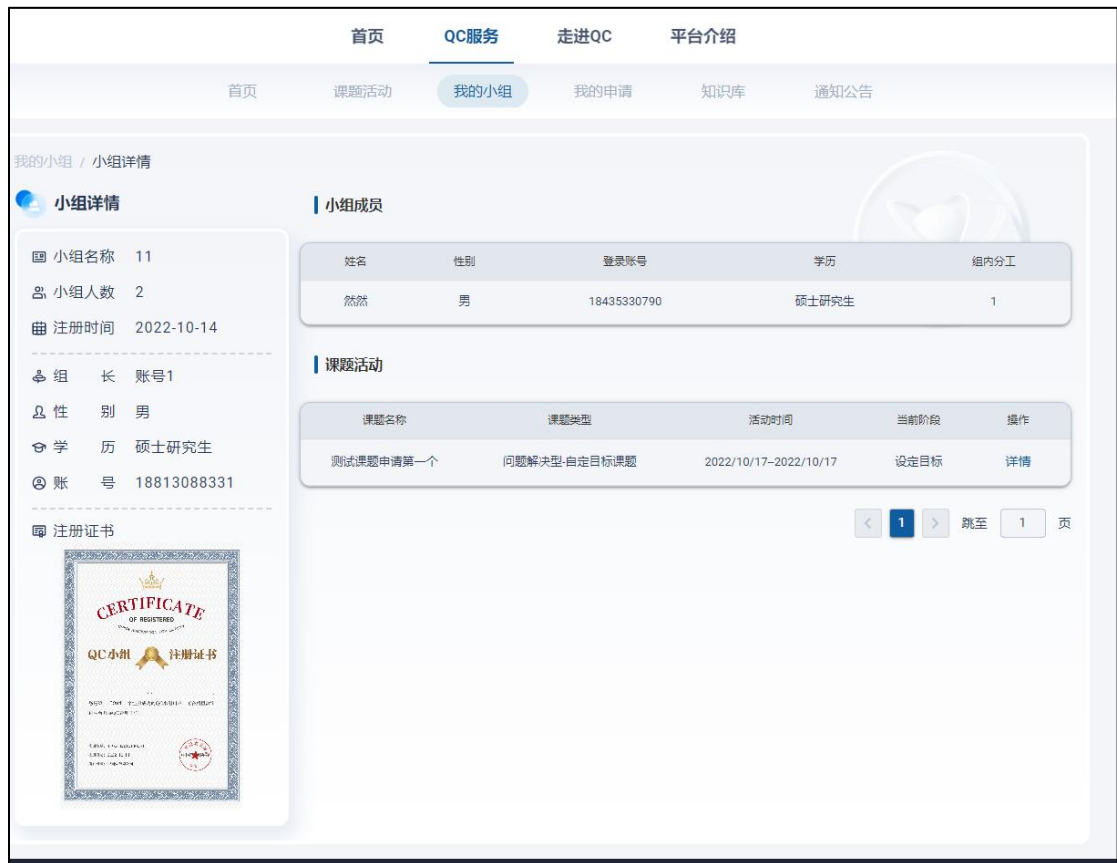


图 10 小组详情

## 5.4 课题管理

### 5.4.1 课题申请

通过 **QC 服务-首页-课题申请** 入口进入，**组长** 提起课题申请，填入课题基本信息。

小组信息可直接选择之前创建的小组信息。如未创建，可在此输入新的小组信息，**输入的信息默认创建为新的小组。**

课题活动开始时间仅可选择今天及未来时间，请不要录入历史课题。

首页 / 课题申请

课题申请

课题信息

\* 课题名称  0 / 40

\* 课题类型  \* 活动主题

\* 课题行业  热点课题

\* 课题简介  0 / 300

\* 课题关键词

\* 活动时间 2022-09-16 至 2022-09-30

\* 活动计划

活动关键节点	计划完成时间
选择课题	<input type="text" value="请选择计划完成时间"/>
设定目标及目标可行性论证	<input type="text" value="请选择计划完成时间"/>
提出方案并确定最佳方案	<input type="text" value="请选择计划完成时间"/>
制定对策	<input type="text" value="请选择计划完成时间"/>
对策实施	<input type="text" value="请选择计划完成时间"/>
效果检查	<input type="text" value="请选择计划完成时间"/>
标准化	<input type="text" value="请选择计划完成时间"/>
总结和下一步打算	<input type="text" value="请选择计划完成时间"/>

小组信息

\* 小组名称  0 / 25

\* 小组组长  女

\* 小组成员

图 11 课题申请

#### 5.4.2 查看审批进度

用户可在我的申请页面查看以组长身份申请的课题审批情况，审批通过的即可开展后续课题活动。审批不通过的可以点击查看详情，在原单基础上重新修改提交。



图 12 我的申请列表



图 13 审批拒绝重新申请

### 5.4.3 课题实施

审批通过的课题可进入课题实施阶段。可在 **QC 服务首页** 或 **课题活动** 页查看自己相关的课题活动。

进度中步骤需按顺序填写，即上一步骤完成，下一步骤才可填写。课题审批通过，默认第一步骤即为进行中状态，第一步骤填写完成，第二步骤为进行中状态，以此类推。

各步骤根据实际情况区分颜色展示，未开始为灰色；进行中为蓝色；用户填写完成且实际完成时间小于等于该步骤设定计划完成时间，该步骤为正常完成状态，显示黑色；用户填写完成如实际完成时间大于该步骤设定计划完成时间，该步骤为逾期完成状态，显示红色。

eg.:如下图所示课题。选择课题计划 20221019 完成，实际完成时间为 20221018、实际完成时间小于计划完成时间，该步骤为正常完成状态；现状调查状态为进行中，颜色为蓝色；设定目标及以后步骤状态为未开始，颜色置灰。

课题活动 / 课题详情

课题详情

日志 完结课题 编辑

课题活动 测试课题申请

小组名称 黎明创建的小组

计划时间 2022-10-18 至 2022-10-31

小组组长 黎明

状态 进行中

进度

课题类型 问题解决型-自定义课题

创建时间 2022-10-18 14:12

课题行业 B09有色金属矿采选业

活动主题 效率提高类

热点课题 5G

1	2	3	4	5	6	7	8	9	10
选择课题	现状调查	设定目标	原因分析	确定主要原因	制定对策	对策实施	效果检查	制定巩固措施	总结和下一...
2022-10-19	2022-10-19	2022-10-21	2022-10-23	2022-10-24	2022-10-26	2022-10-27	2022-10-28	2022-10-29	2022-10-31

- 课题阶段 选择课题
- 计划完成时间 2022-10-19
- 实际完成时间 2022-10-18
- 主要参与人 黎明
- 工具或手段 关联图
- 本阶段完成情况 测试
- 证明文件 20220829173009\_20220829172851A013 (1)\_20221018141523A008.pdf

图 14 课题活动详情

小组组长和组员均可维护课题详情不同阶段的数据，点击具体步骤下方对应显示步骤信息，可编辑填写。实际完成时间仅可选择近七天，请及时登录平台填写各步骤完成情况。各项均为必填项，按提示要求填写即可。



图 15 课题活动详情-编辑

## 5.5 个人信息维护

个人用户可查看组织信息，更换绑定组织，修改个人信息、账号信息、修改密码等。  
如更换组织，则后续的 QC 活动在新的企业组织下进行，原组织下 QC 活动不可见。



图 16 个人用户信息维护

## 6QC 服务（QC 组织管理员）

### 6.1QC 服务页-首页说明

QC 组织管理员用户，QC 服务页划分多个二级菜单。首页、课题活动、QC 小组、QC 用



户、审批记录、知识库、公告管理、年度数据填报。首页为信息聚合页面，可在首页查看组织数据概况、组织内课题活动等情况。首页同时提供各种功能的快捷入口，可根据需要直接跳转。

组织用户分为基层组织和上层组织，架构层级由各集团管理员维护。基层组织管理员可查看本企业数据，上层组织管理员可查看本企业及下属企业数据。



图 17QC 服务首页（组织管理员用户）

## 6.2 课题管理

### 6.2.1 课题审批

管理员可通过首页、审批记录页查看待办审批并做出批示。审批通过的直接点击通过即可，审批不通过的**不通过原因必填**。

**仅可审批本组织内部的课题申请**，下级公司的课题申请由下级公司自己审批。



图 18 课题审批

### 6.2.2 查看课题

组织管理员用户可通过首页、课题活动页查看本组织及下属公司（如有）的课题活动，仅可查看，不可编辑。



图 19 课题活动列表-组织管理员



图 20 课题详情-组织管理员

### 6.2.3 查看小组

组织管理员可通过 QC 小组页查看本组织及下属公司（如有）的小组课题情况，仅可查看，不可编辑。



图 21 小组列表-组织管理员

### 6.2.4 查看用户

组织管理员可通过 QC 用户页查看**本组织及下属公司（如有）**的小组成员情况。如一个成员加入了多个小组，会展示为多条数据。

姓名	登录账号	性别	年龄	注册时间	所在小组	组内分工	所属组织
然然	18435330790	男	0	2022-10-14	11	1	中国烟草总公司
然然	18435330790	男	0	2022-10-14	刘然测试小组	1	中国烟草总公司
然然1	18435330791	男	0	2022-10-14	刘然测试小组	组长	中国烟草总公司
账号1	18813088331	男	0	2022-10-14	11	组长	中国烟草总公司

图 22QC 用户列表-组织管理员

### 6.3 企业公告

组织管理员可向企业内部用户发送通知公告，经由**公告管理**模块配置发送。发送后本企业内个人用户可见。

公告标题	操作人	发布时间	操作
测试公告	组织账号1	2022-10-27	查看   编辑   删除

图 23 公告管理-组织管理员

### 6.4 年度数据填报

组织管理员需每年在质协规定的时间内在**年度数据填报模块**填写年度小组活动数据，数据会汇总至中质协。初始数据为系统未启用时产生的历史数据，需填写一次；2022 年度系统上线后，每年维护一份年度数据即可。

图 24 年度数据填报-初始数据

年份	注册小组数	QC小组创可计算的经济效益 (元)	QC小组普及率 (%)	QC小组活动奖励费用 (元)	QC小组活动经费投入 (培训、交流、书籍)	参加培训人数	操作
2022	19	99999999	99.25	4555	5222.55	45	编辑

图 25 年度数据填报-年度数据

## 6.5 组织管理员信息维护

组织管理员用户账户可查看修改组织信息，管理子账号，权限转让，修改个人信息、账号信息等。

**集团管理员**（注册时是否为集团企业 选择了“是”，且企业级别为一级）可维护组织架构信息，下级公司无维护组织架构的权限。

### 6.5.1 组织信息

组织注册成功后不可自行修改组织信息，如确有修改诉求，需向质协管理员提出申请，质协管理员审批通过后，组织信息更新成功。可在更正记录内查看审批情况。



图 26 组织信息

### 6.5.2 组织架构

集团管理员可维护组织架构，通过批量导入 excel 文件或手动添加的形式维护集团内公司名称和社会信用代码。导入 excel 时请按模板上传，企业级别选择为二级、三级、四级。

平台将以社会信用代码为准，社会信用代码匹配到的企业可在 QC 服务功能下查看到本级及集团内下属企业的 QC 活动数据。请谨慎维护正确的组织信息，防止信息错误。



图 27 组织架构管理

### 6.5.3 子账号管理

组织管理员可维护子账号，最多可维护五个。子账号由组织管理员手动添加，添加的账号需未在平台注册过。

子账号可审批企业个人用户的课题申请、查看课题情况。但不可修改组织信息、组织架构、转让权限等。



图 28 子账号管理

#### 6.5.4 权限转让

如遇离职等需更换组织管理员的情况，需要原组织管理员权限转让给新的账号。转让后原账号变为个人账号权限，新账号变为组织管理员权限。转让的新账号需为注册且加入本组织的个人账号。



图 29 权限转让

### 7QC 内容展示

#### 7.1 走进 QC 模块

用户（个人用户和组织管理员均可）可在走进 QC 模块查看 QC 简介和围绕 QC 开展的一系列活动介绍。



图 30 走进 QC

## 7.2 质协知识库

用户（个人用户和组织管理员均可）可在知识库模块查看质协发布的 QC 相关知识，管理办法，相关课程等。



图 31 知识库